



## **Bedienungsanleitung für die Membranluftpumpe**

# **Mistral 2000**

**Membranluftpumpe für Aquarien mit einer maximalen Förderkapazität von 2500 Litern/Stunde.**

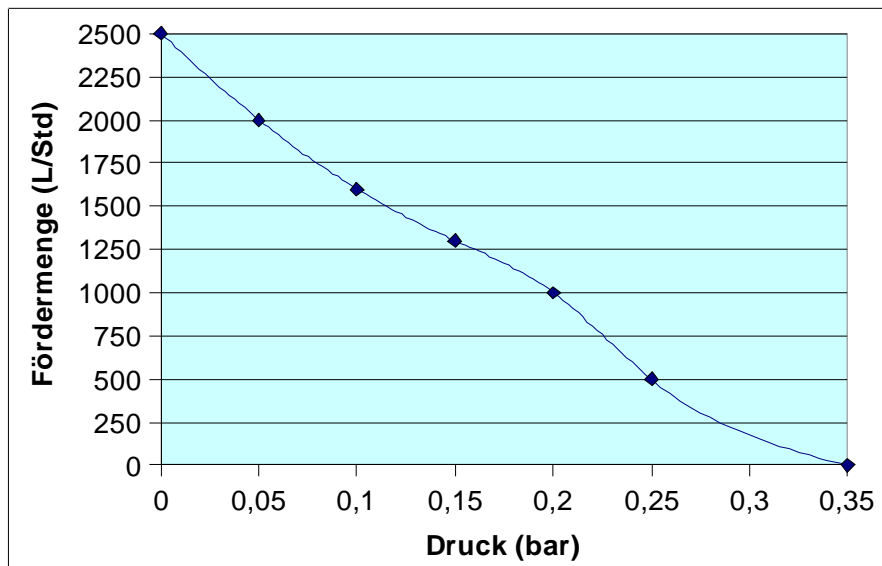
Mit dem Kauf dieser Pumpe Sie sich für ein Qualitätsgerät entschieden. Sie ist speziell für den aquaristischen Gebrauch entwickelt worden und von Fachleuten erprobt.

## 1. Eigenschaften

Die Membranluftpumpen der **Mistral** Reihe sind Universalgeräte. Sie sind ausgelegt für eine lange Lebensdauer bei hoher Leistung. Das Gehäuse besteht aus massivem Aluminiumguß. In Verbindung mit der Lagerung und den schwingungsdämpfenden Füßen führt dies zu einem besonders ruhigem Betrieb.

## 2. Technische Daten

Typ:	Mistral 2000
Netzspannung: Leistungsaufnahme in Watt:	220-240V~, 50/60Hz 25Watt
max. Förderleistung :	2500 l/Std
Förderleistung bei 1 m Wassertiefe( 100 mbar)	1600 Liter/Std
max.Druck :	>300 mbar
Anschluß Druckseite:	Luftschlauch 12 mm
Kabellänge in m: Gewicht	3 3,5 kg
Gehäuse	Aluminiumdruckguß



Pumpenkennlinie der Mistral 2000

### 3. Anschluss

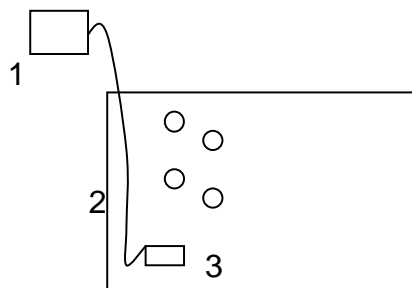
Die Pumpe wird über einen Luftschlauch mit 12 mm Durchmesser mit dem Verbraucher verbunden. Beim Betrieb mit Ozon, muß ozonfester Schlauch (zB Silikonschlauch) verwendet werden. Beim Betrieb mehrerer Verbraucher kann der mitgelieferte Verteiler verwendet werden. Daran können 10 Verbraucher über einen 6/4 Aquarienluftschlauch angeschlossen werden.

### 4. Aufstellung

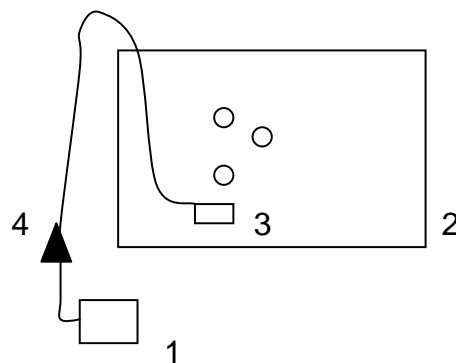
Die Pumpe muß trocken aufgestellt werden. Außerdem muß verhindert werden, daß bei Stromausfall oder abgeschalteter Pumpe Wasser über den Luftschlauch in die Pumpe gelangt. Es gibt zwei Aufstellungsmöglichkeiten:

- oberhalb des Wasserspiegels.
- Unterhalb des Wasserspiegels. In diesem Fall muß ein gutes Rückschlagventil in die Luftleitung geschaltet werden.

Die Aufstellung hat so zu erfolgen, daß der Netzstecker auch nach der Aufstellung zugänglich bleibt.



A



B

Aufstellungsbeispiele für Aufstellung oberhalb (A) und unterhalb des Aquariums (B).

1. Mistral 4000 2. Aquarium 3. Ausströmerstein 4. Rückschlagventil

#### Sicherheitshinweise

**Die Pumpe ist nur zur Verwendung in geschlossenen Räumen zugelassen. Bei Arbeiten an der Pumpe muß der Netzstecker gezogen werden. Bei Beschädigung des Kabels darf die Pumpe nicht betrieben werden.**



## 5. Wartung/Reinigung

Luftfilter. An der Oberseite der Pumpe befindet sich der Lufteintritt und der Luftfilter. Je nach Verschmutzungsgrad der Luft, muß die Watte im Luftfilter regelmäßig gewechselt werden. Dazu wird die Schraube am Filter mit dem Schraubenzieher gelöst. Die Watte kann jetzt leicht getauscht werden.

## 6. Störungen

Die Pumpe läuft über lange Zeit wartungsfrei. Bei Leitungsverlusten ist zunächst der Luftfilter zu überprüfen (s.o.). Läßt sich der Fehler durch Austausch des Luftfilters nicht beheben, können die Membrangarnitur und die Blattfeder in der Pumpe gewechselt werden.

## 7. Garantie

**AQUA MEDIC** GmbH gewährt eine 24-monatige Garantie ab Kaufdatum auf alle Material- und Verarbeitungsfehler des Gerätes. Als Garantienachweis gilt der Original-Kaufbeleg.

Während dieser Zeit werden wir das Produkt kostenlos durch Einbau neuer oder erneuerter Teile instandsetzen (ausgenommen Frachtkosten). Im Fall, daß während oder nach Ablauf der Garantiezeit Probleme mit Ihrem Gerät auftreten, wenden Sie sich bitte an Ihren Fachhändler.

Diese Garantie gilt nur für den Erstkäufer. Sie deckt nur Material- und Verarbeitungsfehler, die bei bestimmungsgemäßem Gebrauch auftreten. Sie gilt nicht bei Schäden durch Transporte oder unsachgemäße Behandlung, Fahrlässigkeit, falschen Einbau sowie Eingriffen und Veränderungen, die von nicht-authorisierten Stellen vorgenommen wurden.

**AQUA MEDIC** haftet nicht für Folgeschäden, die durch den Gebrauch des Gerätes entstehen.

- Technische Änderungen vorbehalten -